

REPORTE SOBRE INCENDIOS FORESTALES EN BOLIVIA - AGOSTO 2019



Nº 3 Agosto 2019

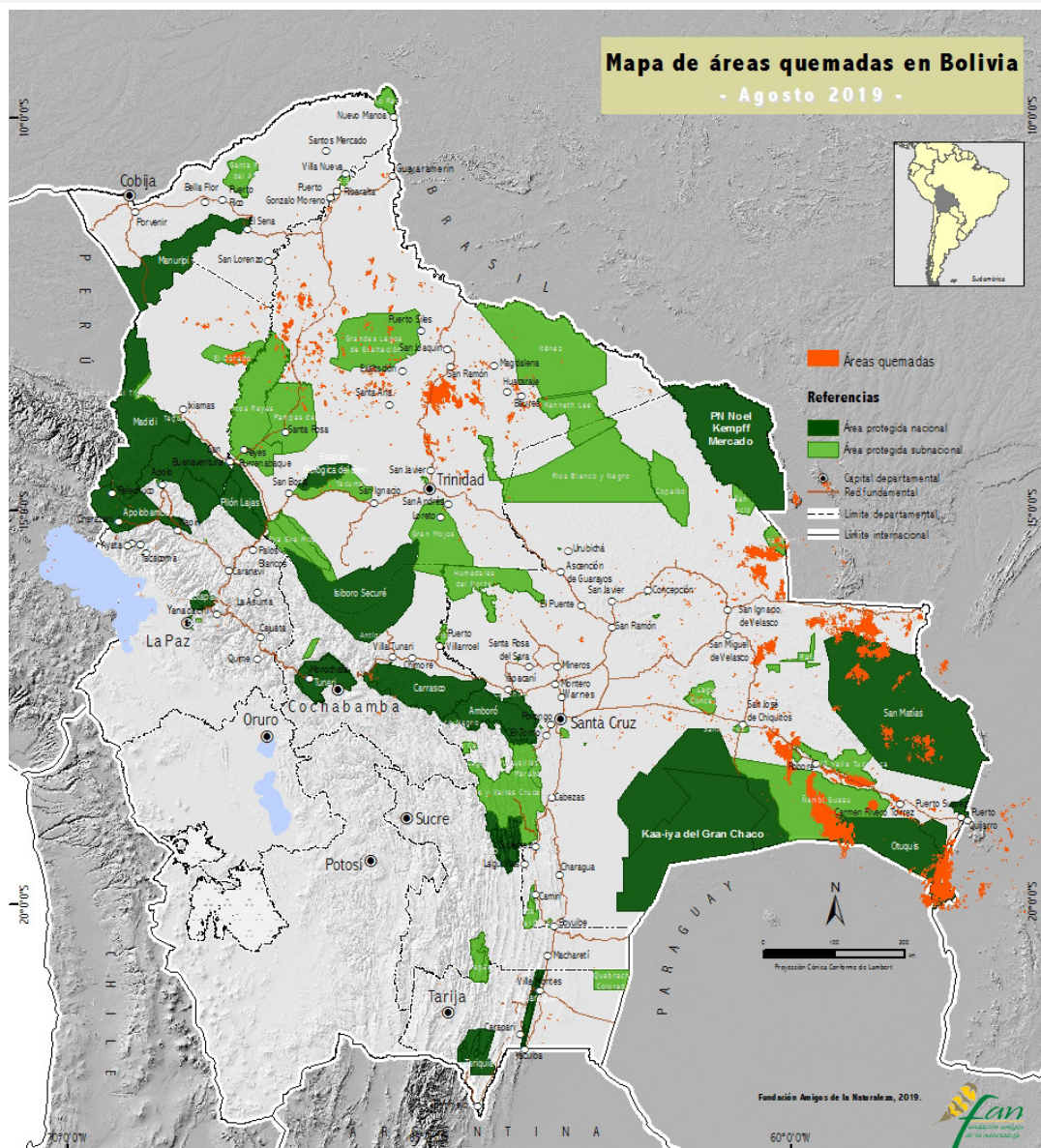
Resumen

Hasta el 27 de agosto del 2019 se han detectado más de 2,1 millones de hectáreas quemadas en todo el país. La mayor parte de esta superficie se concentra en el Departamento de Santa Cruz, con más de 1,4 millones de ha quemadas, seguido del Beni, con 640 mil ha.

A la fecha, los municipios con mayor superficie quemada en Santa Cruz son **San Matías** (321.088 ha), **Charagua** (289.803 ha), **San Ignacio de Velasco** (209.493 ha), **Puerto Suárez** (137.340 ha), **San Rafael** (137.340 ha), **San José de Chiquitos** (110.622 ha), **Roboré** (95.742 ha) y **Carmen Rivero Torrez** (83.896 ha). En el Beni, los municipios más afectados son **San Ramón** (194.070

ha), **Exaltación** (151.780 ha), **Santa Rosa** (57.748 ha) y **Reyes** (53.212 ha). En La Paz, se han cuantificado 59.313 ha quemadas en el municipio de **Ixiamas**.

Los incendios se han propagado también en áreas protegidas. Las áreas protegidas nacionales con mayor superficie afectada son **San Matías** (227.402 ha), **Otuquis** (192.824 ha), **Carrasco** (4.154 ha). Entre las áreas protegidas subnacionales más afectadas por el fuego están **Ñembi Guasu** (220.615 ha), **Tucabaca** (28.002 ha) en Santa Cruz, **El Dorado** (36.188 ha) en La Paz y **Grandes Lagos Tectónicos de Exaltación** (32.229 ha) en Beni.



Evaluación de áreas quemadas

La detección y cuantificación de áreas quemadas al 27 de agosto de 2019 ha sido realizada por FAN a partir de imágenes Sentinel-2 con una resolución espacial de 20 metros y de imágenes VIIRS con una resolución espacial de 500 metros. Esta evaluación está siendo realizada de forma continua con la finalidad de poder conocer oportunamente la magnitud de la afectación de los incendios para la toma de decisiones.

El presente reporte incluye los principales resultados sobre la cuantificación de áreas quemadas a nivel nacional, departamental, municipal y en áreas protegidas nacionales y subnacionales, obtenidos al 27 de agosto de 2019, presentados en las tablas a continuación.

Áreas quemadas por Departamento al 27 de agosto de 2019

Departamento	Hectáreas	%
Santa Cruz	1.438.992	66,58
Beni	639.678	29,60
La Paz	69.441	3,21
Cochabamba	8.387	0,39
Tarija	3.589	0,17
Pando	1.052	0,05
Oruro	159	0,01
Chuquisaca	116	0,01
Total	2.161.414	100

2 millones

de ha fueron afectadas por quemas e incendios forestales

20 municipios con mayor superficie quemada al 27 de agosto de 2019

Nº	Departamento	Municipio	Superficie (ha)
1	Santa Cruz	San Matías	321.088
2	Santa Cruz	Charagua	289.803
3	Santa Cruz	San Ignacio de Velasco	209.493
4	Beni	San Ramón	194.070
5	Beni	Exaltación	151.780
6	Santa Cruz	Puerto Suárez	137.340
7	Santa Cruz	San Rafael	116.922
8	Santa Cruz	San José de Chiquitos	110.622
9	Santa Cruz	Roboré	95.742
10	Santa Cruz	Carmen Rivero Torrez	83.896
11	La Paz	Ixiamas	59.313
12	Beni	Santa Rosa	57.748
13	Beni	Reyes	53.212
14	Beni	San Javier	40.122
15	Beni	Santa Ana de Yacuma	29.747
16	Santa Cruz	Pailón	23.829
17	Beni	Huacaraje	23.424
18	Beni	Baures	21.576
19	Santa Cruz	San Miguel de Velasco	10.525
20	Santa Cruz	Concepción	8.194

Áreas protegidas

Nacionales

Área protegida	Superficie (ha) quemada	Superficie [ha] Total AP	%
San Matias	227.402	2.909.050	7,82
Otuquis	192.824	962.531	20,03
Carrasco	4.154	686.421	0,61
Apolobamba	2.557	469.540	0,54
Madidi	646	1.040.932	0,06
Kaa-ya del Gran Chaco	592	2.216.055	0,03
Isiboro Securé	223	1.291.120	0,02
Tunari	95	276.984	0,03
Cotapata	48	42.888	0,11
Noel Kempff Mercado	7	1.596.850	0,00

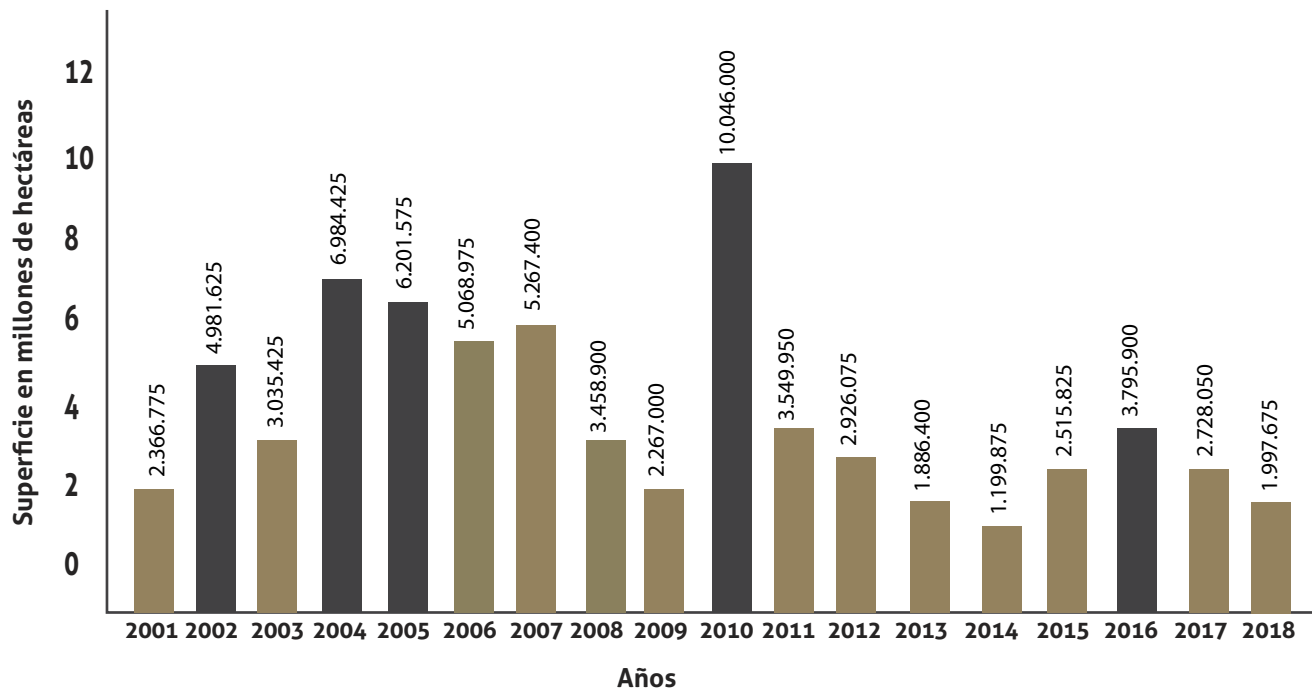
Subnacionales

Nombre	Superficie (ha) quemada	Superficie (ha) Total AP	%
Ñembi Guasu	218.824	1.195.102	18,31
El Dorado	35.865	170.000	21,10
Grandes Lagos Tectónicos de Exaltación	32.071	822.456	3,90
Valle Tucabaca	27.745	262.305	10,58
Laguna Marfil	16.275	70.055	23,23
Santos Reyes	9.949	896.159	1,11
Laguna Concepción	6.925	52.293	13,24
Pampas del Río Yacuma	6.598	616.453	1,07
Iténez	4.312	1.389.025	0,31
Santa Cruz la Vieja	2.745	79.408	3,46
Kenneth Lee	2.122	468.725	0,45
Yacuma	1.623	120.000	1,35
Parque ANMI Gran Mojos	1.270	580.923	0,22
Río Grande y Valles Cruceños	656	734.000	0,09
Ríos Blanco y Negro	549	1.400.000	0,04
Humedales del Norte	504	490.051	0,10
Lomas de Arena	188	13.326	1,41
Represa Sapoco	53	1.946	2,71
Santa Cruz la Vieja 34 17.080 0,20	34	17.080	0,20
Bruno Racua 25	25	74.054	0,03
Cicatrices de Meandros Antiguos del Río Ichilo	21	20.919	0,10
Incacasani Altamachi	9	23.300	0,04
San Rafael	9	69.143	0,01

Histórico de áreas quemadas a nivel nacional

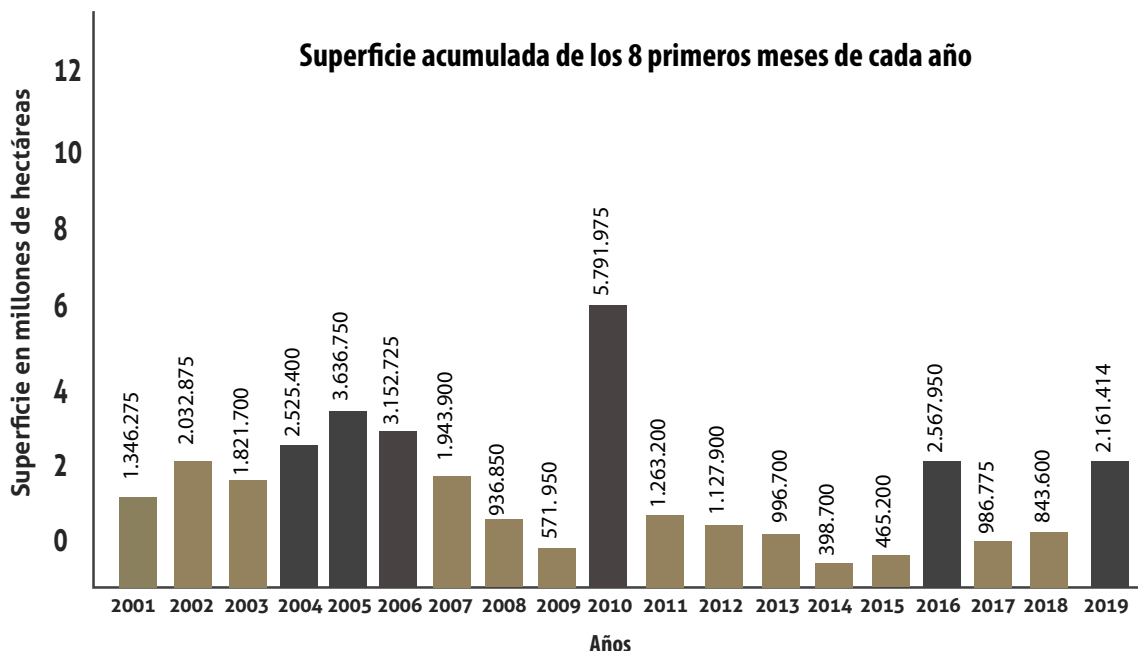
Según la estimación de áreas quemadas generada a partir del producto MCD64A1 de MODIS para el periodo 2001 – 2018, 2010 ha sido el año con mayor superficie afectada por los incendios, con casi 10 millones de ha quemadas en todo el país, seguido de los años 2004 y 2005. En los últimos cinco años, la mayor superficie quemada ha sido registrada en 2016.

Histórico anual de áreas quemadas 2001 - 2018 a nivel nacional



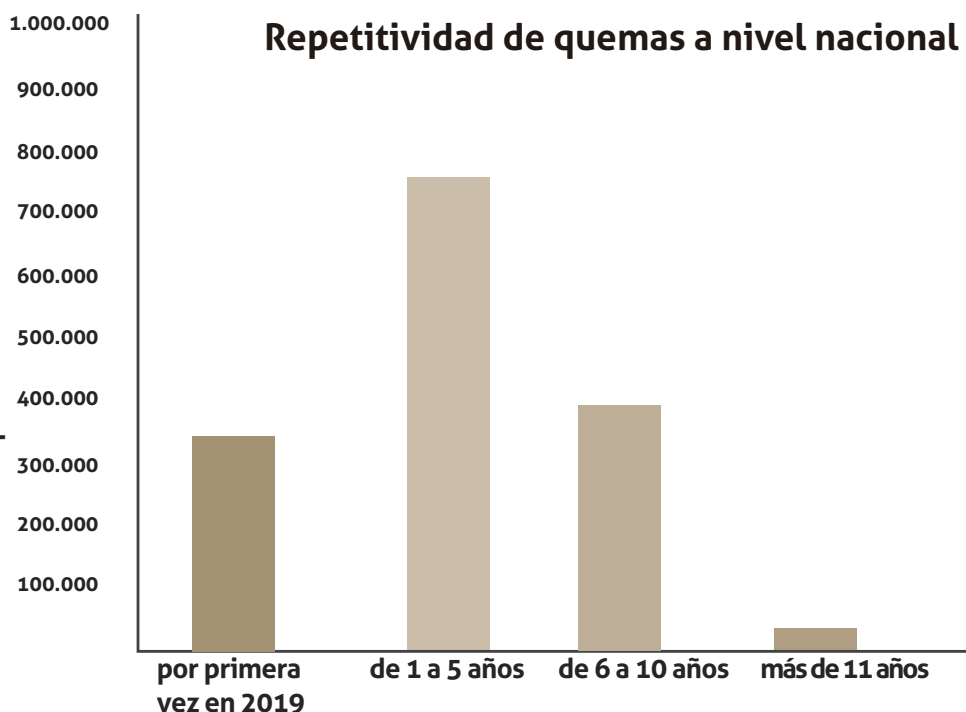
Un análisis comparativo sobre la acumulación histórica de áreas quemadas de los ocho primeros meses de cada año deja en evidencia la gran magnitud de los incendios registrados en esta gestión en comparación a los dos años anteriores (2017 y 2018). Las cifras muestran que estamos muy cerca de años que también fueron críticos como 2004 y 2016, pero aún no superamos el evento más crítico registrado el año 2010.

Histórico de áreas quemadas 2000 – 2019 (de enero a agosto) a nivel nacional



Repetitividad de quemas

Del total de la superficie quemada a nivel nacional a agosto 2019 (2,1 millones ha), un 22% se quemó por primera vez este año, mientras que 50% de estas áreas ya se quemó en años anteriores con una repetitividad de 1 a 5 veces o años, el restante 28% se quemó más de 6 a 10 años.



Riesgos de incendios forestales del 28 de agosto al 2 de septiembre

De acuerdo con las condiciones climáticas actuales al 30 de agosto de 2019, como temperaturas elevadas, vientos fuertes y la baja humedad en la vegetación, los riesgos de incendios se encuentran en niveles muy altos y extremos en gran parte del territorio nacional, principalmente en el Departamento de Santa Cruz. Sin embargo, se tiene un pronóstico favorable para los siguientes días, y es que a partir del 1ro de septiembre tendremos una reducción de los niveles de riesgos, producto de algunas precipitaciones en la región de Chaco - Chiquitania.

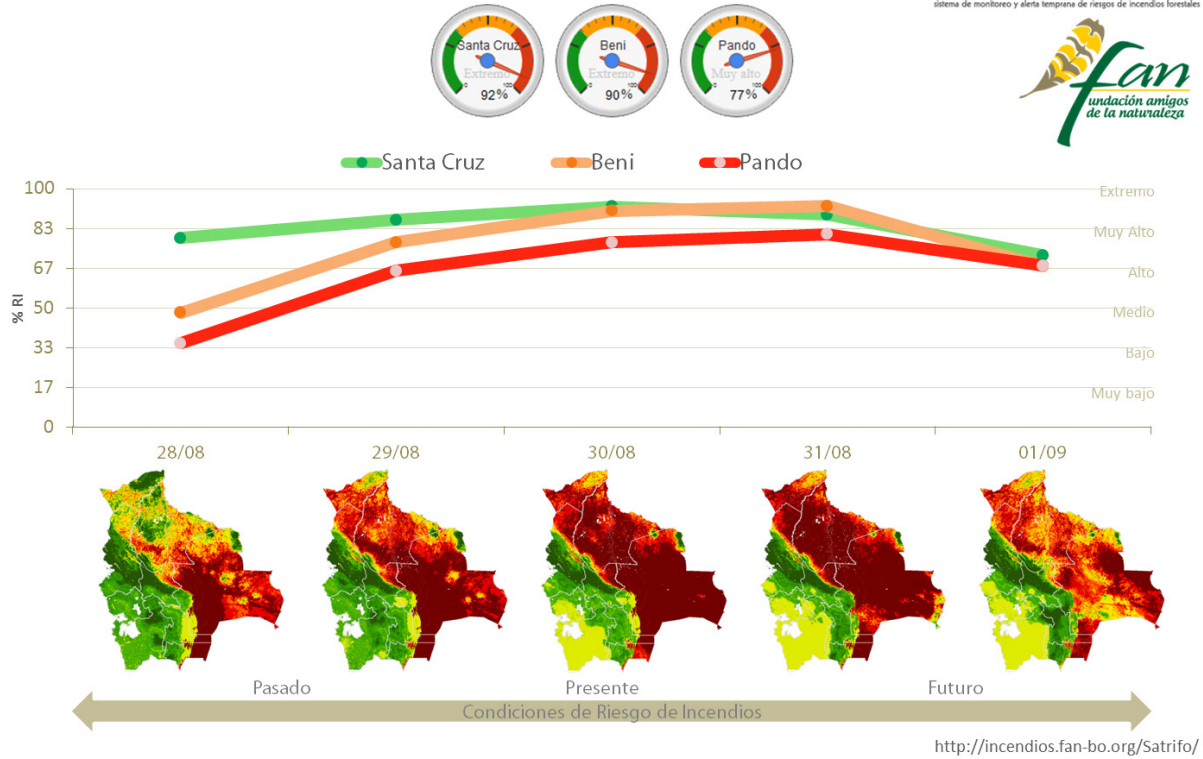


Niveles de riesgo de incendios forestales

Viernes 30 de Agosto del 2019

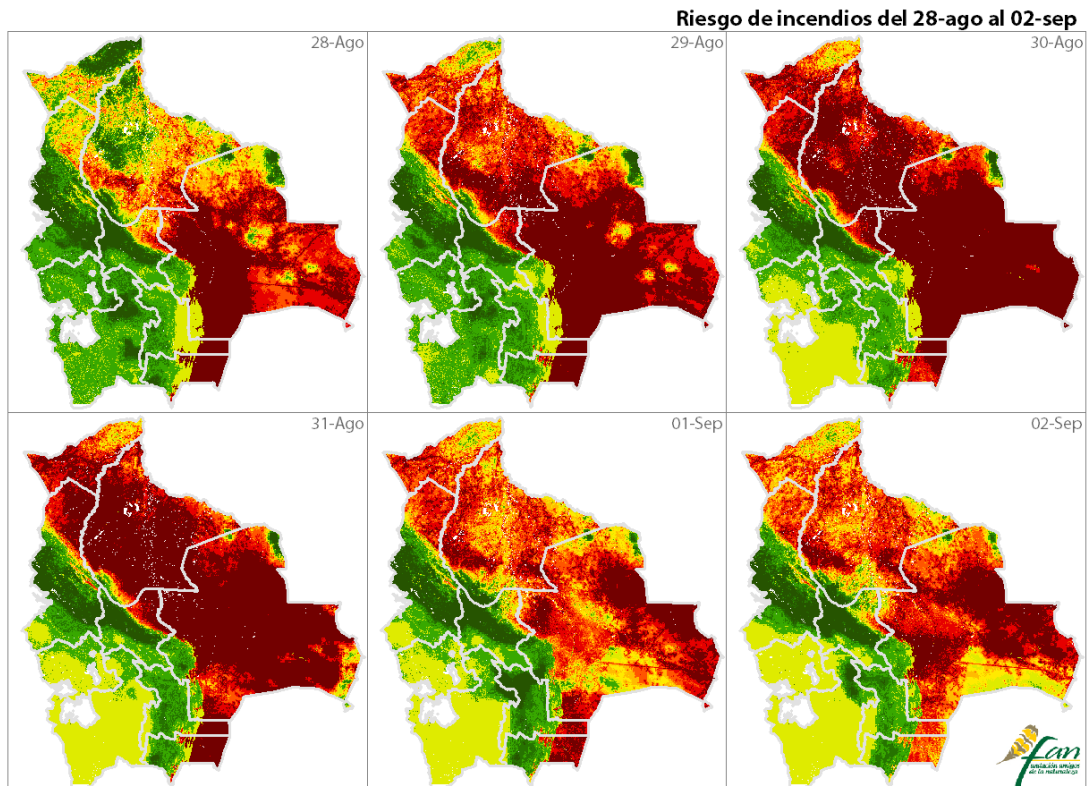
Riesgo de incendios

SATRIFO
sistema de monitoreo y alerta temprana de riesgos de incendios forestales



<http://incendios.fan-bo.org/Satrifo/>

Evolución de riesgo de incendios en el territorio nacional





Km. 7 1/2 Doble Vía La Guardia | Piloto: (591) 3 3556800 | Fax: (591) 3 3547383

Casilla: 2241 | www.fan-bo.org | fan@fan-bo.org

Santa Cruz de la Sierra, Bolivia